

**D E C Y Z J A**  
**o środowiskowych uwarunkowaniach**

Na podstawie:

- art. 104 ustawy z dnia 14 czerwca 1960 roku- Kodeks postępowania administracyjnego (tekst jednolity Dz. U. 2025, poz. 1691) zwanej dalej ustawą kpa,
- art. 71 ust.1, ust. 2 pkt 2, art. 72 ust.1, 73 ust. 1, art. 75 ust. 1 pkt 4, art. 84 i art. 85 ust. 1, ust. 2 pkt 2 ustawy z dnia 3 października 2008 roku o udostępnianiu informacji o środowisku i jego ochronie, udziale społeczeństwa w ochronie środowiska oraz o ocenach oddziaływania na środowisko (tekst jednolity Dz. U. z 2024 r., poz. 1112 ze zm.) zwanej dalej ustawą OOS,
- § 3 ust. 1 pkt 54 lit. b) oraz pkt 54a lit. b) rozporządzenia Rady Ministrów z dnia 10 września 2019 r. w sprawie przedsięwzięć mogących znacząco oddziaływać na środowisko (Dz. U. z 2019 r., poz. 1839 ze zm.),

po rozpatrzeniu wniosku z dnia 26 czerwca 2025 roku, złożonego przez OPEC GRUDZIĄDZ Sp. z o.o., o wydanie decyzji o środowiskowych uwarunkowaniach dla przedsięwzięcia polegającego na budowie elektrowni fotowoltaicznej wraz z niezbędną infrastrukturą towarzyszącą, przy ul. Rataja, na działce o numerze ewidencyjnym 10/26, obręb 134 w Grudziądzu oraz po uzyskaniu opinii:

- Regionalnego Dyrektora Ochrony Środowiska w Bydgoszczy, znak: WOO.4220.557.2025.HN.8, z dnia 15 stycznia 2026 roku,
- Państwowego Powiatowego Inspektora Sanitarnego w Grudziądzu, opinia znak: N.NZ.9022.3.35.2025, z dnia 21 października 2025 roku,
- Państwowego Gospodarstwa Wodnego Wody Polskie Zarząd Zlewni w Toruniu, znak: GR.ZZŚ.4901.250.2025.WL, z dnia 6 sierpnia 2025 roku

**s t w i e r d z a m**

**brak potrzeby przeprowadzenia oceny oddziaływania przedsięwzięcia na środowisko oraz jednocześnie określam:**

**I. Istotne warunki korzystania ze środowiska w fazie realizacji i eksploatacji lub użytkowania przedsięwzięcia ze szczególnym uwzględnieniem konieczności ochrony cennych wartości przyrodniczych, zasobów naturalnych i zabytków oraz ograniczenia uciążliwości dla terenów sąsiednich, w tym:**

1. Wycinkę drzew i krzewów kolidujących z realizacją planowanego przedsięwzięcia prowadzić poza okresem lęgowym ptaków, przypadającym od 1 marca do 31 sierpnia- prowadzenie przedmiotowych prac w okresie lęgowym jest możliwe wyłącznie pod warunkiem potwierdzenia przez specjalistę przyrodnika-ornitologa braku aktywnych lęgów ptaków w obrębie przeznaczonych do usunięcia drzew i krzewów. Kontrolę zadrzewień przeprowadzić nie wcześniej niż 2 dni przed

- rozpoczęciem prac. W przypadku wykrycia lęgów gatunków chronionych, wycinka nie może być przeprowadzona do czasu stwierdzenia przez nadzór ornitologiczny wyprowadzenia młodych z gniazda;
2. w czasie realizacji inwestycji każdorazowo przed podjęciem prac przeprowadzić kontrolę terenu robót, w tym wykopów pod kątem uwięzionych w nich małych zwierząt, które w razie konieczności wypuszczać w innym, bezpiecznym miejscu- kontrole te prowadzić mogą, np. pracownicy uprzednio przeszkoleni w zakresie zoologicznym i nie wymaga to wprowadzenia odrębnego nadzoru przyrodniczego,
  3. po wykonaniu prac montażowych teren zamierzenia zagospodarować jako biologicznie czynny, np. poprzez pozostawienie do naturalnej sukcesji, obsianie rodzimymi gatunkami traw lub użytkowanie rolnicze. W trakcie funkcjonowania inwestycji utrzymanie roślinności, w tym wykaszanie mechaniczne prowadzić w miarę możliwości poza okresem lęgowym ptaków (przypadającym od 1 marca do 31 sierpnia), celem umożliwienia wyprowadzenia lęgów przez ptaki. W przypadku konieczności wykaszania w okresie lęgowym ptaków, prace poprzedzić kontrolą specjalisty ornitologa, który potwierdzi brak aktywnych lęgów ptasich. Wykaszanie prowadzić od centrum farmy do jej brzegów, celem umożliwienia ucieczki zwierząt;
  4. w przypadku zastosowania transformatorów olejowych, w celu zabezpieczenia środowiska gruntowo-wodnego przed ewentualnym awaryjnym wyciekami oleju, pod transformatorem wykonać szczelną misę olejową o pojemności pozwalającej pomieścić całą objętość oleju znajdującego się w transformatorze,
  5. w celu zabezpieczenia gruntu oraz wód podziemnych i powierzchniowych przed zanieczyszczeniem substancjami ropopochodnymi, podczas realizacji inwestycji, używać wyłącznie sprawnego sprzętu i monitorować ewentualne wycieki substancji ropopochodnych, które mogą powstać w wyniku awarii oraz zapewnić dostępność sorbentów, a w przypadku wycieku substancji niebezpiecznych, zanieczyszczony grunt lub zużyty sorbent zebrać i przekazać uprawnionym odbiorcom odpadów,
  6. konserwacje, naprawy oraz miejsca postojowe maszyn i urządzeń należy wykonywać w miejscach przystosowanych, o podłożu zabezpieczonym przed przedostawaniem się zanieczyszczeń do wód i gruntu,
  7. prace budowlane wykonywać przy użyciu urządzeń i sprzętu posiadającego zabezpieczone układy hydrauliczne i napędowe, w celu niedopuszczenia do zanieczyszczenia środowiska gruntowo- wodnego substancjami ropopochodnymi,
  8. wytworzone odpady podczas realizacji inwestycji gromadzić selektywnie w pojemnikach, kontenerach, a następnie przekazać uprawnionym odbiorcą,
  9. ogrodzenie terenu przedsięwzięcia wykonać w taki sposób, aby zapewnić min. 15 cm przestrzeń między gruntem a ogrodzeniem, celem zapewnienia możliwości swobodnej wędrówki małych zwierząt,
  10. zadrzewienia niepodlegające wycince i pozostające w zasięgu prac zabezpieczyć na czas prowadzenia robót przed przypadkowym uszkodzeniem, w tym przed:
    - a) możliwością mechanicznego uszkodzenia, np. poprzez odeskowanie pni drzew,
    - b) fizycznym uszkodzeniem krzewów poprzez wygradzenie obszaru występowania krzewów,

- c) przesuszeniem bryły korzeniowej, np. poprzez zastosowanie mat ograniczających transpirację oraz prowadzenie wykopów w ich sąsiedztwie krótkimi odcinkami, ograniczając czas otwarcia wykopów,
  - d) mechanicznym uszkodzeniem bryły korzeniowej poprzez prowadzenie prac w bezpośrednim sąsiedztwie systemów korzeniowych drzew i krzewów w sposób ręczny, o ile pozwala na to technologia prac, a powstałe ewentualne uszkodzenia mechaniczne pni i korzeni zabezpieczyć preparatem grzybobójczym,
11. w celu ochrony krajobrazu oraz zwiększenia lokalnej bioróżnorodności wzdłuż zachodniej granicy terenu zamierzenia wprowadzić pas nasadzeń izolacyjnych- liniowe nasadzenia krzewów rodzimych gatunków (zgodnie z rysunkiem nr 1), które zaleca się wykonać po zewnętrznej stronie ogrodzenia terenu, stosując gatunki rodzime, takie jak: dereń świdwa, szakłak pospolity, trzmielina (zwyczajna, brodawkowata), kruszyna pospolita, leszczyna pospolita, kalina koralowa, głóg (jedno- i dwuszyjkowy), tarnina, czeremcha zwyczajna, dziki bez czarny, bez koralowy, jarząb pospolity, berberys zwyczajny, rokitnik zwyczajny, róża dzika, jałowiec pospolity, a uzupełniająco wprowadzić nasadzenia bluszczu zwyczajnego- szczegółowy sposób wykonania nasadzeń i skład gatunkowy ustalić ze specjalistą przyrodnikiem na etapie realizacji zadania,



Rysunek 1. Plan nasadzeń zieleni izolacyjnej, zgodny z uzupełnieniem karty informacyjnej przedsięwzięcia, z dnia 8 grudnia 2025 r.

12. z uwagi na wycinkę zadrzewień (drzew i krzewów) w ramach inwestycji zapewnić wykonanie nasadzeń zastępczych w skali nie mniejszej niż 1:1 względem usuwanych zadrzewień, nasadzenia wykonać w formie pasa złożonego z drzew i krzewów, przy północnej granicy działki objętej wnioskiem (zgodnie z rysunkiem nr 2), do nasadzeń stosować wyłącznie gatunki rodzime,



Rysunek 2. Plan nasadzeń zastępczych, zgodny z uzupełnieniem karty informacyjnej przedsięwzięcia, z dnia 8 grudnia 2025 r.

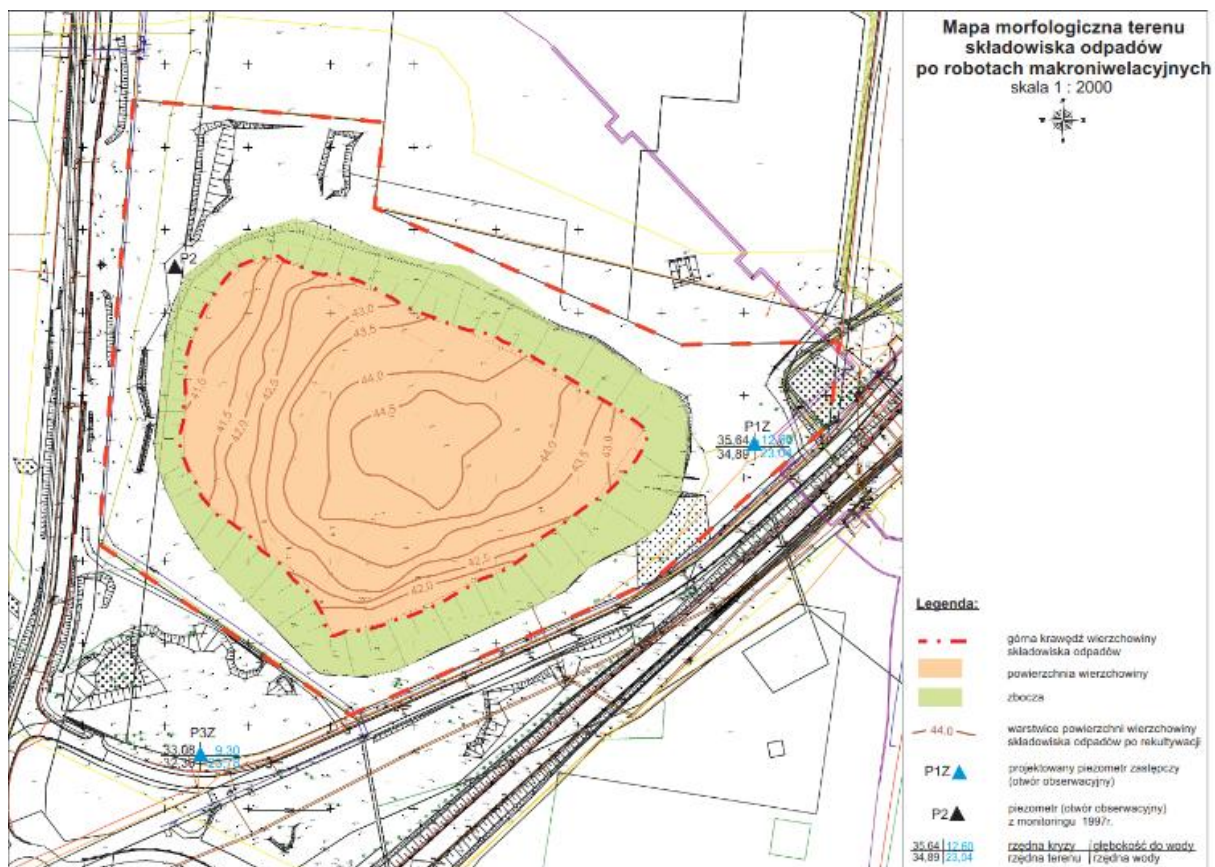
13. prowadzić monitoring udatności wprowadzonych nasadzeń roślinności (drzew i krzewów), o których mowa w punktach 6 i 8 niniejszego postanowienia przez okres co najmniej 3 lat oraz w razie potrzeby dokonywać nasadzeń uzupełniających, w miejscach obumarłych sadzonek, zapewniając trwałość wykonanych nasadzeń,
14. odpady o kodzie 16 02 13\* wytwarzane w związku z prowadzeniem prac serwisowych oraz naprawą instalacji, a także wymianą paneli, przekazywać niezwłocznie specjalistycznym firmom posiadającym stosowne uprawnienia w zakresie dalszego ich zagospodarowania,
15. zastosować moduły fotowoltaiczne o powierzchni antyrefleksyjnej, co zapobiegnie niepożądanemu efektowi odbicia światła od powierzchni paneli, tzw. olśnieniu,
16. nie wprowadzać oświetlenia stałego farmy fotowoltaicznej, dopuszcza się zastosowanie oświetlenia włączanego tylko w przypadku detekcji ruchu,

z wykorzystaniem źródła światła o niskiej emisji promieniowania UV (np. LED) oraz lampami skierowanymi w dół.

**II. Wymagania dotyczące ochrony środowiska konieczne do uwzględnienia w dokumentacji wymaganej do wydania decyzji, o których mowa w art. 72 ust. 1 OoŚ, w szczególności w projekcie zagospodarowania działki lub terenu**

**lub projekcie architektoniczno- budowlanym, w przypadku decyzji, o których mowa w art. 72 ust. 1 pkt 1, 10, 14, 18, 23, 26, 27 i 29 OoŚ:**

1. zastosować zasłonięcie otworów elementów małej infrastruktury farmy (pomieszczeń technicznych) w celu uniemożliwienia zajmowania tych obiektów przez nietoperze,
2. preferować wykonanie obiektów kubaturowych w kolorach neutralnych (odcienie brązu, szarości, zieleni), celem ograniczenia ingerencji w krajobraz,
3. zgodnie z treścią opracowania pt.: „Ekspertyza Opinia Geotechniczna dla oceny możliwości i warunków posadowienia instalacji fotowoltaicznej na terenie nieczynnego składowiska odpadów komunalnych przy ul. Rataja w Grudziądzu”, sporządzonego przez GEOTECHNICA S.C. geologia i budownictwo w grudniu 2023 r.:
  - a) panele fotowoltaiczne montować na konstrukcjach wsporczych posadowionych na płytach betonowych, a roboty ziemne dla posadowienia płyt betonowych wykonywać pod nadzorem geotechnicznym,
  - b) nie lokalizować paneli fotowoltaicznych na terenie zboczy i rowów odwadniających- lokalizację zboczy określa poniższa mapa, stanowiąca załącznik nr 1/1bdo ww. ekspertyzy:



Rysunek 3. Lokalizacja zbcocy na podstawie opracowania pt.: „Ekspertyza Opinia Geotechniczna dla oceny możliwości i warunków posadowienia instalacji fotowoltaicznej na terenie nieczynnego składowiska odpadów komunalnych przy ul. Rataja w Grudziądzu”.

### **III. Obowiązek unikania, zapobiegania, ograniczania oddziaływania przedsięwzięcia na środowisko w tym:**

1. prace budowlane, w tym związane z usunięciem roślinności, prowadzić poza okresem lęgowym ptaków, przypadającym od 1 marca do 31 sierpnia. Prowadzenie przedmiotowych prac w okresie lęgowym jest możliwe wyłącznie pod warunkiem potwierdzenia przez specjalistę przyrodnika - ornitologa braku zajęcia objętych planowanym zajęciem siedlisk gatunków chronionych. Kontrolę zajęcia siedlisk przeprowadzić nie wcześniej niż 2 dni przed rozpoczęciem prac. W przypadku wykrycia lęgów gatunków chronionych prace ziemne nie mogą być przeprowadzone do czasu stwierdzenia przez nadzór ornitologiczny wyprowadzenia młodych z gniazda;
2. na etapie eksploatacji na terenie inwestycji nie stosować nawozów sztucznych oraz sztucznych środków ochrony roślin, a do mycia paneli stosować wyłącznie czystą wodę (bez środków chemicznych, z dopuszczaniem detergentów biodegradowalnych) lub metody bezwodne.

### **IV. Załącznik nr 1 pn. „Charakterystyka przedsięwzięcia” stanowi integralną część niniejszej decyzji.**

## **Uzasadnienie**

OPEC GRUDZIĄDZ Sp. z o.o., dnia 26 czerwca 2025 roku złożyła wniosek o wydanie decyzji o środowiskowych uwarunkowaniach dla przedsięwzięcia polegającego na budowie elektrowni fotowoltaicznej wraz z niezbędną infrastrukturą towarzyszącą, przy ul. Rataja, na działce o numerze ewidencyjnym 10/26, obręb 134 w Grudziądzu.

Po zapoznaniu się z kartą informacyjną przedsięwzięcia, dołączoną do wniosku ustalono, że jest to przedsięwzięcie mogące potencjalnie znacząco oddziaływać na środowisko, które kwalifikuje się do przedsięwzięcia wymienionego w § 3 ust. 1 rozporządzenia Rady Ministrów z dnia 10 września 2019 roku w sprawie przedsięwzięć mogących znacząco oddziaływać na środowisko (Dz. U. 2019 r., poz. 1839 ze zm.), tj.:

- pkt 54a lit. b) jako: „zabudowa systemami fotowoltaicznymi o powierzchni wyznaczonej po obrysie zewnętrznych skrajnych modułów paneli ni mniejszej niż 2 ha na obszarach innych niż wymienione w lit. a)”, ponieważ powierzchnia przedsięwzięcia wyznaczona po obrysie zewnętrznych skrajnych modułów paneli będzie wynosiła do 3 ha oraz
- § 3 ust. 1 pkt 54 lit. b) „zabudowa przemysłowa, w tym zabudowa systemami fotowoltaicznymi, lub magazynowa, wraz z towarzyszącą jej infrastrukturą, o powierzchni zabudowy nie mniejszej niż 1 ha na obszarach innych niż wymienione w lit. a)”, ponieważ powierzchnia zabudowy w rozumieniu § 1 ust. 2 pkt 2 ww. rozporządzenia, tj. całkowita powierzchnia ulegająca tymczasowemu lub stałemu przekształceniu względem stanu obecnego, w tym zajęta pod projektowane magazyny energii wraz z infrastrukturą

towarzyszącą oraz pozostałe obiekty farmy fotowoltaicznej będzie wynosiła do 3,65 ha

Obszar, na którym jest przewidziana inwestycja jest objęty ustaleniami miejscowego planu zagospodarowania przestrzennego ustanowionego uchwałą nr XIII/89/24 Rady Miejskiej Grudziądza z dnia 18 grudnia 2024 r. w sprawie miejscowego planu zagospodarowania przestrzennego terenu ograniczonego ulicami Konstytucji 3 Maja, Macieja Rataja, Droga Mazowiecką, terenami zielonymi oraz ulicą Runa Leśnego (Dz. Urz. Woj. Kuj.-Pom. z 2024 r., poz. 7560). W postępowaniu w sprawie wydania decyzji o środowiskowych uwarunkowaniach zagadnieniem podstawowym, warunkującym możliwość dalszego prowadzenia sprawy jest kwestia ustalenia, czy planowane przedsięwzięcie jest zgodne z zapisami obowiązującego na danym obszarze aktu prawa miejscowego. Stwierdzenie zgodności lokalizacji przedsięwzięcia z ustaleniami miejscowego planu zagospodarowania przestrzennego stanowi podstawowe kryterium dla dalszej oceny wpływu przedsięwzięcia na środowisko. Zgodnie

z art. 59a ustawy z dnia 3 października 2008 roku o udostępnianiu informacji o środowisku i jego ochronie, udziale społeczeństwa w ochronie środowiska oraz o ocenach oddziaływania na środowisko (tekst jednolity Dz. U. z 2024 roku, poz. 1112 ze zm.) tutejszy organ przed rozpoczęciem analizy, w zakresie potrzeby przeprowadzenia oceny oddziaływania przedsięwzięcia na środowisko, wystąpił dnia 10 lipca 2025 roku do Wydziału Budownictwa i Planowania Przestrzennego Urzędu Miejskiego w Grudziądzu z zapytaniem, czy planowane przedsięwzięcie jest zgodne z zapisami miejscowego planu zagospodarowania przestrzennego.

Zgodnie z opinią ww. wydziału, z dnia 14 lipca 2025 roku, znak: PP-II.6724.2.21.2025 stwierdzono, że przedmiotowe zamierzenie pod względem funkcji, jest zgodne z zapisami obowiązującego aktu prawa miejscowego.

Planowane przedsięwzięcie jest zlokalizowane w granicach terenu oznaczonego następującym symbolem, o głównym przeznaczeniu: 1U-PEF- przeznaczenie podstawowe to instalacja słoneczna, w tym między innymi wolnostojące oraz zintegrowane z elewacjami oraz dachami budynków, instalacje wytwarzające energię elektryczną lub ciepło z odnawialnych źródeł energii, w tym o mocy przekraczającej 500 kW wraz ze strefą ochronną, wraz z obiektami towarzyszącymi, w tym między innymi magazyny energii, instalacje do produkcji i magazynowania wodoru.

Prezydent Grudziądza, po stwierdzeniu kompletności wniosku, wszczął postępowanie dnia 10 lipca 2025 roku.

Dnia 17 lipca 2025 roku wystąpiono o opinie do Państwowego Powiatowego Inspektora Sanitarnego w Grudziądzu, Państwowego Gospodarstwa Wodnego Wody Polskie Zarząd Zlewni w Toruniu oraz Regionalnego Dyrektora Ochrony Środowiska w Bydgoszczy w celu ustalenia, czy dla planowanego zamierzenia jest obowiązek przeprowadzenia oceny oddziaływania na środowisko.

Państwowy Powiatowy Inspektor Sanitarny w Grudziądzu po analizie charakteru i zakresu prac inwestycyjnych opisanych w karcie informacyjnej przedsięwzięcia oraz uzupełnieniu, biorąc pod uwagę kryteria z art. 63 ust. 1 ustawy z dnia 3 października 2008 r. o udostępnianiu informacji o środowisku i jego ochronie, udziale społeczeństwa w ochronie środowiska oraz o ocenach oddziaływania na środowisko (tekst jednolity Dz. U. z 2024 r., poz. 1112 ze zm.) dnia 21 października 2025 roku, pismem znak: N.NZ.9022.3.35.2025

wyraził opinię, że nie istnieje konieczność przeprowadzania oceny oddziaływania planowanego przedsięwzięcia na środowisko.

Państwowe Gospodarstwo Wodne Wody Polskie Zarząd Zlewni w Toruniu dnia 6 sierpnia 2025 roku po przeanalizowaniu dokumentacji przedmiotowego przedsięwzięcia wraz z uzupełnieniem, wydało opinię znak: GD.ZZŚ.4901.250.2025.WL, uwzględniając charakter, skalę i lokalizację przedsięwzięcia. Organ nie przewiduje negatywnego oddziaływania na stan jednolitych części wód oraz na realizację celów środowiskowych określonych dla nich w „Planie gospodarowania wodami na obszarze dorzecza Wisły” przyjętym rozporządzeniem Rady Ministrów z dnia 16 lutego 2023 roku (Dz. U. z 2023 r., poz. 300) w związku z czym nie stwierdził potrzeby przeprowadzenia oceny oddziaływania dla planowanej inwestycji oraz określił warunki i wymagania, jakie należy uwzględnić w decyzji

o środowiskowych uwarunkowaniach. Założenia określone w opinii przez Państwowe Gospodarstwo Wodne Wody Polskie Zarząd Zlewni w Toruniu, dotyczące przedmiotowego przedsięwzięcia zostały w całości zawarte w sentencji niniejszej decyzji.

Regionalny Dyrektor Ochrony Środowiska w Bydgoszczy, w celu wydania opinii dla przedmiotowego przedsięwzięcia wystosował do tutejszego organu dwukrotnie wezwanie, celem uzyskania wyjaśnień i uzupełnień do dokumentacji złożonej przez Wnioskodawcę. Dnia 21 sierpnia oraz 3 listopada 2025 roku wezwano OPEC GRUDZIĄDZ Sp. z o.o.

do przedłożenia wymaganych informacji. W dniu 29 września 2025 roku oraz 25 listopada 2025 roku przedłożono wymagane uzupełnienia. Regionalny Dyrektor Ochrony Środowiska w Bydgoszczy, po kilkukrotnym przedłużeniu terminu załatwienia sprawy dnia 15 stycznia 2026 roku, pismem znak: WOO.4220.557.2025.HN.8 wydał postanowienie, w którym wyraził opinię o braku konieczności przeprowadzania oceny oddziaływania na środowisko. Organ uzgadniający wskazał istotne warunki korzystania ze środowiska w fazie realizacji i eksploatacji lub użytkowania przedsięwzięcia. Określił wymagania dotyczące ochrony środowiska konieczne do uwzględnienia w dokumentacji wymaganej do wydania decyzji, o których mowa w art. 72 ust. 1 OoŚ, w szczególności w projekcie zagospodarowania działki lub terenu lub projekcie architektoniczno- budowlanym, a także wskazał obowiązki unikania, zapobiegania i ograniczania oddziaływania przedsięwzięcia na środowisko.

Wszystkie warunki, wymagania i obowiązki dotyczące realizacji przedsięwzięcia przedstawione w postanowieniu Regionalnego Dyrektora Ochrony Środowiska w Bydgoszczy zostały zawarte w sentencji niniejszej decyzji.

Tutejszy organ dnia 22 stycznia 2026 roku zawiadomił strony o zebraniu materiału dowodowego, w sprawie wydania decyzji o środowiskowych uwarunkowaniach dla planowanego przedsięwzięcia polegającego na budowie elektrowni fotowoltaicznej wraz z niezbędną infrastrukturą towarzyszącą, przy ul. Rataja, na działce o numerze ewidencyjnym 10/26, obręb 134 w Grudziądzu. Poinformował, że na dzień wydania niniejszego zawiadomienia posiada wszystkie wymagane opinie, wydane po uprzednim uzupełnieniu wniosku, od organów biorących udział w przedmiotowym postępowaniu. Dnia 4 lutego 2026 roku, jedna ze stron postępowania poinformowała, że przeniosła własność nieruchomości, tym samym wskazała nowego właściciela działki. Tutejszy organ dnia 16 lutego 2026 roku zawiadomił nową stronę postępowania o toczącym się postępowaniu, o możliwościach zapoznania się z dokumentacją sprawy oraz czynnym udziale w postępowaniu, a także o zebraniu materiału dowodowego.

Tutejszy organ przeprowadził w trakcie postępowania szczegółową analizę dokumentów złożonych wraz z wnioskiem o wydanie decyzji o środowiskowych uwarunkowaniach oraz wydanych opinii, na podstawie których stwierdził, że planowane przedsięwzięcie polegające na budowie elektrowni fotowoltaicznej wraz z niezbędną infrastrukturą towarzyszącą, przy ul. Rataja, na działce o numerze ewidencyjnym 10/26, obręb 134 w Grudziądzu nie wymaga przeprowadzenia oceny oddziaływania na środowisko, oraz że zebrany w przedmiotowej sprawie materiał dowodowy jest wystarczający do wydania decyzji o środowiskowych uwarunkowaniach.

Podstawę do analizy planowanego przedsięwzięcia na środowisko i wypracowania stanowiska w przedmiotowej sprawie przez Prezydenta Grudziądza stanowiły następujące dokumenty: karta informacyjna przedsięwzięcia z czerwca 2025 roku wraz z uzupełnieniami z września oraz listopada 2025 roku, opinia Państwowego Gospodarstwa Wodnego Wody Polskie Zarządu Zlewni w Toruniu, Państwowego Powiatowego Inspektora Sanitarnego w Grudziądzu oraz Regionalnego Dyrektora Ochrony Środowiska w Bydgoszczy.

Tutejszy organ przeanalizował złożone do sprawy dokumenty i ustalił, że na terenie inwestycji planuje się budowę elektrowni fotowoltaicznej o mocy 2 MW wraz z niezbędną infrastrukturą towarzyszącą, przy ul. Rataja, na działce o numerze ewidencyjnym 10/26, obręb 134 w Grudziądzu. Obszar przedmiotowego przedsięwzięcia w chwili obecnej stanowi teren zrekułtywowanego składowiska odpadów komunalnych, porośnięty roślinnością segetalną, krzewami oraz zadrzewieniami.

W skład instalacji będą wchodziły następujące elementy:

- panele fotowoltaiczne o łącznej mocy do 2 MW,
- konstrukcje wsporcze metalowe w systemie balastowym mocowane do płyt betonowych posadowionych na powierzchni wierzchołki składowiska, wraz z siecią przewodów naziemnych lub rurociągów odprowadzających energię z paneli,
- linie kablowe energetyczno-światłowodowe,
- stacje transformatorowe,
- magazyn energii,
- inwertery,
- drogi wewnętrzne,
- ogrodzenie,
- inne niezbędne elementy infrastruktury związane z budową i eksploatacją parku ogniwo.

Dopuszcza się realizację przedsięwzięcia etapowo.

Przedmiotowe nieczynne składowisko odpadów znajdujące się na działkach ewidencyjnych nr: 9/11 i 10/26, obręb 134, służyło w przeszłości do składowania odpadów komunalnych i przemysłowych z terenu miasta i gminy Grudziądz. Było eksploatowane od 1973 roku na terenie pogórnym w dniu wyrobiska poeksploatacyjnego żwiru i piasku. Na składowisku zdeponowano około 750 000 m<sup>3</sup> (450 000 Mg) odpadów. Po 20 latach rozpoczęto rekułtywację na nieczynnym składowisku. Zgodnie z zapisami § 18 rozporządzenia Ministra Środowiska z dnia 30 kwietnia 2013 r. w sprawie składowisk odpadów (Dz. U. z 2022 r., poz. 1902 t.j.), na koronie składowisk odpadów niebezpiecznych oraz składowisk odpadów innych niż niebezpieczne i obojętne przez okres pięćdziesięciu lat

od dnia zamknięcia składowiska nie mogą być wykonywanym.in. wykopy, instalacje naziemne i podziemne niezwiązane z funkcjonowaniem składowiska. Wyjątkiem jest sytuacja, w której sporządzona ekspertyza geotechniczna oraz ekspertyza sanitarna wykażą, że prowadzenie na składowisku odpadów innych niż niebezpieczne i obojętne prac, o których mowa powyżej nie spowoduje zagrożenia dla życia, zdrowia ludzi lub dla środowiska. Jak wynika z załączonych opracowań pt.:

- „Ekspertyza Opinia Geotechniczna dla oceny możliwości i warunków posadowienia instalacji fotowoltaicznej na terenie nieczynnego składowiska odpadów komunalnych przy ul. Rataja w Grudziądzu”, sporządzonego przez GEOTECHNICA S.C. geologia i budownictwo w grudniu 2023 r.,
- „Ekspertyza Opinia Sanitarna dot. oceny zagrożeń dla zdrowia ludzi i środowiska wynikających z planowanej budowy i funkcjonowania instalacji fotowoltaicznej o mocy 1 MW na terenie zamkniętego składowiska odpadów komunalnych przy ul. Rataja w Grudziądzu”, sporządzonego przez GEOTECHNICA S.C. geologia i budownictwo w styczniu 2024 r. i uzgodnionego z Państwowym Wojewódzkim Inspektorem Sanitarnym w Bydgoszczy decyzją z dnia 4 kwietnia 2024 r., znak: NNZ.9022.6.6.2024 wraz z pismem tego samego Organu z dnia 26 kwietnia 2024 r., znak: NNZ.9022.6.6.2024, doprecyzowującym ww. decyzję,

planowana farma fotowoltaiczna może być realizowana na terenie omawianego zamkniętego i zrehabilitowanego składowiska odpadów, przy zachowaniu warunków określonych w powyższej dokumentacji. Wśród warunków tych uwzględniono m.in. montowanie paneli fotowoltaicznych na konstrukcjach wsporczych posadowionych na płytach betonowych, a roboty ziemne dla posadowienia płyt betonowych należy wykonywać pod nadzorem geotechnicznym. Ponadto, nie należy lokalizować paneli fotowoltaicznych na terenie zboczy i rowów odwadniających (lokalizację zboczy określa mapa, stanowiąca załącznik nr 1/1b do ww. ekspertyzy).

Zgodnie z linią orzeczniczą sądów administracyjnych, w decyzji o środowiskowych uwarunkowaniach nie uwzględnia się warunków realizacji i eksploatacji przedsięwzięcia wynikających wprost z przepisów prawa. Biorąc pod uwagę fakt, iż powyższe warunki nie wynikają z aktów prawa, tutejszy organ stwierdził zasadność ich uwzględnienia w decyzji o środowiskowych uwarunkowaniach.

Zamierzenie nie wiąże się ze zniszczeniem lub naruszeniem terenów leśnych, podmokłych, bagiennych i torfowiskowych. Jednocześnie na podstawie analizy przedłożonej dokumentacji nie stwierdza się negatywnego wpływu w zakresie zachowania różnorodności biologicznej.

Na terenie projektowanego zadania nie występują obszary: wodno-błotne, inne obszary o płytkim zaleganiu wód podziemnych, w tym siedliska łąkowe oraz ujścia rzek, obszary wybrzeży i środowisko morskie, obszary górskie lub leśne; obszary objęte ochroną, w tym strefy ochronne ujęć wód i obszary ochronne zbiorników wód śródlądowych, obszary wymagające specjalnej ochrony ze względu na występowanie gatunków roślin, grzybów i zwierząt lub ich siedlisk lub siedlisk przyrodniczych objętych ochroną, w tym obszary Natura 2000 oraz pozostałe formy ochrony przyrody, obszary o krajobrazie mającym znaczenie historyczne, kulturowe lub archeologiczne, o znacznej gęstości zaludnienia (prace będą prowadzone w granicach miasta Grudziądz o znacznej gęstości zaludnienia, jednak w granicach, zrehabilitowanego składowiska odpadów komunalnych, w odległości ponad 100 m od zabudowy mieszkaniowej), przylegające do jezior, jak również obszary ochrony uzdrowiskowej.

Odnośnie ryzyka wystąpienia poważnej awarii, należy zaznaczyć, że przedsięwzięcie nie należy do kategorii zakładu o zwiększonym bądź dużym ryzyku pojawienia się awarii przemysłowej, w myśl rozporządzenia Ministra Rozwoju z dnia 29 stycznia 2016 r. w sprawie rodzajów i ilości znajdujących się w zakładzie substancji niebezpiecznych, decydujących o zaliczeniu zakładu do zakładu o zwiększonym lub dużym ryzyku wystąpienia poważnej awarii przemysłowej (Dz. U. z 2016 r., poz. 138). W ramach realizacji przedmiotowej inwestycji nie będą prowadzone prace rozbiórkowe.

Faza budowy, z punktu widzenia ochrony powietrza, związana jest z emisją niezorganizowaną spalin z silników pojazdów i maszyn roboczych. W trakcie realizacji przedsięwzięcia emisja zanieczyszczeń będzie miała charakter czasowy i lokalny. Budowa oraz eksploatacja elektrowni fotowoltaicznej wraz z niezbędną infrastrukturą towarzyszącą, wiąże się z wytworzeniem nieznacznej ilości odpadów. Na podstawie przedłożonej dokumentacji oraz mapy znajdującej się na stronie <http://geoserwis.gdos.gov.pl/mapy/> określono, iż najbliższa zabudowa mieszkaniowa znajduje się w odległości około 107 m od działki objętej wnioskiem.

Przedsięwzięcie związane będzie z niewielką emisją gazów cieplarnianych do atmosfery. Ponadto, produkcja energii z odnawialnych źródeł energii przyczyni się do oszczędności

w zapotrzebowaniu na energię wytwarzaną przez konwencjonalne źródła, co powoduje korzystne skutki środowiskowe w skali lokalnej (spadek zanieczyszczenia powietrza) oraz globalnej (ograniczenie klimatycznych i pochodnych skutków efektu cieplarnianego). Dodatkowo podkreślić należy, iż przedmiotowe zadanie zlokalizowane zostanie poza terenami osuwisk oraz zagrożonymi podtopieniami. W związku z powyższym, nie przewiduje się ekstremalnych sytuacji klimatycznych w obrębie analizowanego zamierzenia.

Teren realizacji zadania znajduje się częściowo w granicach głównego zbiornika wód podziemnych nr 129 „Dolina rzeki Dolna Osa”, ale poza obszarami szczególnego zagrożenia powodzią.

Zgodnie z rozporządzeniem Ministra Infrastruktury z dnia 4 listopada 2022 r. w sprawie Planu gospodarowania wodami na obszarze dorzecza Wisły (tekst jednolity Dz. U. z 2023 r., poz. 300) przedmiotowe zamierzenie zlokalizowane jest w obszarze dorzecza Wisły.

Planowane przedsięwzięcie znajduje się w obszarze jednolitej części wód podziemnych oznaczonym europejskim kodem PLGW200029, zaliczonym do regionu wodnego Dolnej Wisły. Stan ogólny tej JCWPd oceniono jako dobry (stan chemiczny: dobry; stan ilościowy: dobry). Rozpatrywana jednolita część wód podziemnych jest zagrożona chemicznie ryzykiem nieosiągnięcia celów środowiskowych, tj. utrzymania dobrego stanu chemicznego i ilościowego wód podziemnych.

Teren inwestycji usytuowany jest w obszarze jednolitej części wód powierzchniowych oznaczonej europejskim kodem:

- PLRW20001129529 – „Kanał Główny od Żackiej Strugi do ujścia z Rudniczanką od jez. Rudnickiego Wielkiego”- zaliczonym do regionu wodnego Dolnej Wisły, posiada status silnie zmienionej części wód, której stan ogólny oceniono jako zły (potencjał ekologiczny: umiarkowany; stan chemiczny: brak danych). Rozpatrywana jednolita część wód powierzchniowych jest zagrożona ryzykiem nieosiągnięcia celów środowiskowych, tj. osiągnięcia dobrego potencjału ekologicznego oraz zapewnienia drożności cieku dla

migracji ichtiofauny, o ile jest monitorowany wskaźnik diadromiczny D i osiągnięcia dobrego stanu chemicznego wód powierzchniowych.

W celu ograniczenia negatywnego oddziaływania zamierzenia na środowisko gruntowo-wodne w trakcie realizacji inwestycji, prace przeprowadzone będą w oparciu o sprzęt sprawny technicznie, dopuszczony do eksploatacji i posiadający aktualne przeglądy techniczne.

Ścieki socjalno-bytowe należy gromadzić w przenośnych zbiornikach bezodpływowych, systematycznie opróżnianych przez specjalistyczną firmę.

Użytkowanie przedsięwzięcia nie będzie się wiązać z generowaniem ścieków bytowych lub przemysłowych.

W celu ograniczenia negatywnego oddziaływania zamierzenia na środowisko gruntowo-wodne, w przypadku montażu transformatora olejowego, stacja transformatorowa zostanie dodatkowo zabezpieczona, np. poprzez wyposażenie jej w szczelną misę olejową o pojemności pozwalającej pomieścić całą objętość oleju znajdującego się w transformatorze.

W okresie eksploatacji nie przewiduje się zużycia i wykorzystywania surowców oraz materiałów mających negatywny wpływ na środowisko naturalne. Z uwagi na bezobsługowy charakter zamierzenia, w ramach jego eksploatacji nie przewiduje się pobierania wody i odprowadzania ścieków. Do czyszczenia instalacji należy stosować czystą wodę bez dodatku środków chemicznych lub metody bezwodne. Woda użyta do czyszczenia modułów traktowana jest jako opadowa. Wody roztopowe i opadowe z powierzchni ogniw odprowadzane będą do gruntu w obrębie działki inwestycyjnej.

Mając na uwadze powyższe stwierdzono, że inwestycja zarówno w fazie realizacji i eksploatacji nie przyczyni się do zanieczyszczenia wód podziemnych i powierzchniowych, a więc nie ograniczy możliwości osiągnięcia celów środowiskowych zawartych w Planie gospodarowania wodami na obszarze dorzecza Wisły. Na podstawie przeprowadzonej analizy zgromadzonej dokumentacji oraz biorąc pod uwagę rodzaj i zakres przedsięwzięcia oraz rozwiązania techniczne, mające na celu ochronę środowiska, nie przewiduje się negatywnego wpływu przedsięwzięcia na zwiększenie zanieczyszczenia wód powierzchniowych i podziemnych oraz gleby.

Wytwarzane odpady będą zagospodarowane zgodnie z wymogami ustawy z dnia 14 grudnia 2012 r. o odpadach (Dz. U. z 2023 r., poz. 1587 ze zm.). Odpady o kodzie 16 02 13\* wytwarzane w związku z prowadzeniem prac serwisowych oraz naprawą instalacji, a także wymianą paneli należy niezwłocznie przekazywać specjalistycznym firmom posiadającym stosowne uprawnienia w zakresie dalszego ich zagospodarowania.

W trakcie prowadzenia prac realizacyjnych przewiduje się wzrost emisji hałasu oraz zanieczyszczeń do powietrza atmosferycznego, związanych z pracą sprzętu budowlanego i transportem materiałów. Sprzęt budowlany będzie pracował wyłącznie w porze dziennej, w godzinach między 6:00 a 22:00, co przyczyni się do zminimalizowania uciążliwości związanych z etapem realizacji przedsięwzięcia.

Eksploatacja projektowanej instalacji fotowoltaicznej nie będzie powodowała hałasu oraz emisji zanieczyszczeń do powietrza atmosferycznego.

Z przeprowadzonej analizy oddziaływania w zakresie generowania pola elektromagnetycznego wynika, iż nie będzie ono stanowić zagrożenia dla środowiska w tym zakresie.

Planowane przedsięwzięcie jest zlokalizowane poza obszarami chronionymi w myśl ustawy z dnia 16 kwietnia 2004 r. o ochronie przyrody (tekst jednolity Dz. U. z 2026 r., poz. 13) w tym poza wyznaczonymi, mającymi znaczenie dla Wspólnoty i projektowanymi przekazanymi do Komisji Europejskiej obszarami Natura 2000.

Zgodnie z przedstawioną i uzupełnioną dokumentacją inwestycja wymaga wycinki części istniejących drzew i krzewów- łącznie do wycinki przewidziano 54 drzewa (w tym wielopniowych) oraz 6 krzewów (na powierzchni 1-22 m<sup>2</sup>), głównie tarniny, wierzby białej, robinii akacjowej, klonu jesionolistnego. W ramach inwestycji przewidziano wykonanie nasadzeń drzew i krzewów o funkcji izolacyjnej oraz zastępczej, względem usuwanych zadrzewień, co pozwoli na zachowanie potencjalnych warunków bytowania gatunków związanych z zadrzewieniami, w tym ptaków. Zadrzewienia niepodlegające usunięciu zostaną zabezpieczone przed uszkodzeniem i zniszczeniem na etapie realizacji, co uwzględniono

przedmiotowej decyzji środowiskowej, wskazując jednocześnie przykładowe rozwiązania w ww. zakresie. Wskazano szereg działań zabezpieczających i minimalizujących, mających na celu ograniczenie ewentualnego oddziaływania przedsięwzięcia na środowisko przyrodnicze, m.in.: dostosowanie terminu prowadzenia prac budowlanych oraz wycinki zadrzewień do okresu lęgowego ptaków, a także sposobu i terminu wykaszania roślinności w trakcie funkcjonowania inwestycji.

Powyższe rozwiązania pozwalają na zachowanie potencjalnych siedlisk i schronień ww. gatunków, jak również warunków umożliwiających migrację zwierząt, w tym na poziomie lokalnym. W celu ochrony krajobrazu oraz warunków potencjalnej migracji zwierząt, w tym nietoperzy, na podstawie załączonej do wniosku dokumentacji określono również wskazania co do potrzeby ograniczenia ewentualnego oświetlenia.

Ponadto dla ograniczenia możliwego oddziaływania na krajobraz, wskazano również na preferowanie wykonania obiektów kubaturowych w kolorach neutralnych (odcienie brązu, szarości, zieleni).

Zamierzenie nie wiąże się ze zniszczeniem lub naruszeniem terenów leśnych, podmokłych, bagiennych i torfowiskowych. Jednocześnie na podstawie analizy przedłożonej dokumentacji nie stwierdza się negatywnego wpływu w zakresie zachowania różnorodności biologicznej.

W związku z powyższym, nie stwierdza się znacząco negatywnego oddziaływania na obszary chronione, w tym obszary Natura 2000, a także na przyrodę i krajobraz.

W przypadku, jeśli skutkiem robót budowlanych bądź innych prac związanych z realizacją zamierzenia będzie podjęcie czynności objętych zakazami względem gatunków chronionych zwierząt, roślin oraz grzybów, wynikającymi z art. 51 i 52 ustawy z dnia 16 kwietnia 2004 r. o ochronie przyrody, np. w odniesieniu do zwierząt objętych ochroną gatunkową- niszczenie ich siedlisk lub ostoi, będących obszarem rozrodu, wychowu młodych, odpoczynku, migracji lub żerowania, jak również niszczenie, usuwanie lub uszkodzenie gniazd, mrowisk, nor, legowisk, żeremi, tam, tarlisk, zimowisk lub innych schronień,

w odniesieniu do grzybów i roślin- umyślne niszczenie osobników oraz niszczenie siedlisk lub ostoi roślin i grzybów, Inwestor lub Wykonawca są zobowiązani do uzyskania zgody

na wykonania czynności podlegających zakazom na zasadach określonych w art. 56 ww. ustawy.

Stwierdza się brak konieczności przeprowadzania postępowania w sprawie transgranicznego oddziaływania na środowisko, biorąc pod uwagę rodzaj zamierzenia, a także lokalizację na terenie województwa kujawsko-pomorskiego. Przedsięwzięcie, ze względu na swój lokalny zasięg, nie wiąże się z oddziaływaniem transgranicznym.

Stwierdza się brak konieczności ustanowienia obszaru ograniczonego użytkowania.

Stwierdza się brak możliwości wystąpienia poważnej awarii przemysłowej. Zakład nie zalicza się do zakładu o zwiększonym lub dużym ryzyku wystąpienia awarii przemysłowej, w myśl rozporządzenia Ministra Rozwoju z dnia 29 stycznia 2016 r. w sprawie rodzajów i ilości znajdujących się w zakładzie substancji niebezpiecznych, decydujących o zaliczeniu zakładu do zakładu o zwiększonym lub dużym ryzyku wystąpienia poważnej awarii przemysłowej (tekst jednolity Dz. U. z 2016 r., poz. 138).

Przeprowadzone postępowanie administracyjne w sprawie wydania decyzji o środowiskowych uwarunkowaniach miało na celu analizę oddziaływań środowiskowych oraz stwierdzenie zgodności z wymogami prawnymi w zakresie ochrony środowiska planowanego przedsięwzięcia polegającego na budowie elektrowni fotowoltaicznej wraz z niezbędną infrastrukturą towarzyszącą, przy ul. Rataja, na działce o numerze ewidencyjnym 10/26, obręb 134 w Grudziądzu. W karcie informacyjnej przedsięwzięcia wraz z uzupełnieniami wykonano ocenę wpływu inwestycji na elementy środowiska takie jak powierzchnia ziemi, powietrze, klimat akustyczny, obszary i obiekty przyrodnicze. Uwzględniono oddziaływanie planowanego zamierzenia w zakresie emisji zanieczyszczeń do powietrza, hałasu, wpływu na elementy przyrodnicze oraz klimat, określając jednocześnie rozwiązania chroniące środowisko.

Na podstawie analizy dokumentacji dołączonej do wniosku o wydanie decyzji stwierdzono, że realizacja oraz eksploatacja planowanego przedsięwzięcia nie będzie znacząco oddziaływać na środowisko, a zaproponowane rozwiązania techniczne, technologiczne i organizacyjne oraz właściwa organizacja prac budowlanych, zapewnią ochronę środowiska na etapie realizacji oraz eksploatacji przedsięwzięcia.

W niniejszej decyzji zostały uwzględnione opinie Państwowego Powiatowego Inspektora Sanitarnego w Grudziądzu, Dyrektora Państwowego Gospodarstwa Wodnego Wody Polskie Zarząd Zlewni w Toruniu oraz Regionalnego Dyrektora Ochrony Środowiska w Bydgoszczy.

Wobec powyższego należało orzec jak w sentencji.

**Pouczenie:**

1. Od decyzji służy stronie prawo wniesienia odwołania do Samorządowego Kolegium Odwoławczego w Toruniu za pośrednictwem Prezydenta Grudziądza w terminie 14 dni od daty doręczenia decyzji.
2. W trakcie biegu terminu do wniesienia odwołania strona może zrzec się prawa do wniesienia odwołania wobec organu administracji publicznej, który wydał decyzję. Z dniem doręczenia organowi administracji publicznej oświadczenia o zrzeczeniu się prawa do wniesienia odwołania przez ostatnią ze stron postępowania, decyzja staje się ostateczna i prawomocna.
3. Zgodnie z art. 72 ust. 3 ustawy z dnia 3 października 2008 roku o udostępnianiu informacji o środowisku i jego ochronie, udziale społeczeństwa w ochronie środowiska oraz o ocenach oddziaływania na środowisko (tekst jednolity Dz. U. z 2024 r., poz. 1112 ze zm.) decyzję o środowiskowych uwarunkowaniach dołącza się do wniosku o wydanie decyzji, o których mowa w ust. 1, oraz zgłoszenia, o którym mowa w ust. 1a. Złożenie wniosku lub dokonanie zgłoszenia powinno nastąpić w terminie 6 lat od dnia, w którym decyzja o środowiskowych uwarunkowaniach stała się ostateczna, z zastrzeżeniem ust. 4 i 4b.
  - ust. 4. Złożenie wniosku lub dokonanie zgłoszenia może nastąpić w terminie 10 lat od dnia, w którym decyzja o środowiskowych uwarunkowaniach stała się ostateczna, o ile strona, która złożyła wniosek o wydanie decyzji o środowiskowych uwarunkowaniach, lub podmiot, na który została przeniesiona ta decyzja, otrzymali, przed upływem terminu, o którym mowa w ust. 3, od organu, który wydał decyzję o środowiskowych uwarunkowaniach w pierwszej instancji, stanowisko, że aktualne są warunki realizacji przedsięwzięcia określone w decyzji o środowiskowych uwarunkowaniach lub postanowieniu, o którym mowa w art. 90 ust. 1, jeżeli było wydane. Zajęcie stanowiska następuje na wniosek uwzględniający informacje na temat stanu środowiska i możliwości realizacji warunków wynikających z decyzji o środowiskowych uwarunkowaniach lub postanowienia, o którym mowa w art. 90 ust. 1, jeżeli było wydane. Wniosek, o którym mowa w zdaniu drugim, składa się do organu nie wcześniej niż po upływie 5 lat od dnia, w którym decyzja o środowiskowych uwarunkowaniach stała się ostateczna.

Załącznik nr 1 do decyzji:  
Charakterystyka przedsięwzięcia.

**Otrzymują:**

1. Opec Grudziądz Sp. z o.o., ul. Budowlanych 7, 86-300 Grudziądz
2. Miejski Zakład Komunikacji Sp. z o.o., ul. Dworcowa 47, 86-300 Grudziądz
3. Zarząd Dróg Miejskich w Grudziądz, ul. Waryńskiego 34A, 86-300 Grudziądz
4. Rent 33 Sp. z o.o., ul. 3 Maja 25, 43-300 Bielsko-Biała
5. Heutink Poland Sp. z o.o., Droga Mazowiecka 34A, 86-300 Grudziądz
6. La Rive S.A., ul. Składowa 2-6, 86-300 Grudziądz
7. Michał [REDACTED]
8. a/a

**Do wiadomości:**

1. Regionalny Dyrektor Ochrony Środowiska w Bydgoszczy  
ul. Dworcowa 81, 85-009 Bydgoszcz
2. Państwowy Powiatowy Inspektor Sanitarny w Grudziądz  
ul. Kosynierów Gdyńskich 31, 86-300 Grudziądz
3. Państwowe Gospodarstwo Wodne WODY POLSKIE Zarząd Zlewni w Toruniu  
ul. ks. Jerzego Popiełuszki 3, 87-100 Toruń

## **CHARAKTERYSTYKA PRZEDSIĘWZIĘCIA**

Zakres inwestycji obejmuje budowę elektrowni fotowoltaicznej o mocy 2 MW wraz z niezbędną infrastrukturą towarzyszącą, przy ul. Rataja, na działce o numerze ewidencyjnym 10/26, obręb 134 w Grudziądzu. Obszar przedmiotowego przedsięwzięcia w chwili obecnej stanowi teren zrekultywowanego składowiska odpadów komunalnych, porośnięty roślinnością segetalną, krzewami oraz zadrzewieniami.

W skład instalacji będą wchodziły następujące elementy:

- panele fotowoltaiczne o łącznej mocy do 2 MW,
- konstrukcje wsporcze metalowe w systemie balastowym mocowane do płyt betonowych posadowionych na powierzchni wierzchowiny składowiska, wraz z siecią przewodów naziemnych lub rurociągów odprowadzających energię z paneli,
- linie kablowe energetyczno-światłowodowe,
- stacje transformatorowe,
- magazyn energii,
- inwertery,
- drogi wewnętrzne,
- ogrodzenie,
- inne niezbędne elementy infrastruktury związane z budową i eksploatacją parku ogniwo.

Wstępna koncepcja i uzyskane warunki od operatora sieci zakładają budowę farmy fotowoltaicznej o mocy do 1MW i ilości paneli 1851 sztuk, które w przyszłości planuje się rozbudować do 3800 sztuk ze zwiększeniem mocy do 2 MW w późniejszym etapie.

Panele fotowoltaiczne zamontowane będą na konstrukcji stalowej w kierunku południowym, przymocowane do własnej konstrukcji metalowej. Przy budowie systemu fotowoltaicznego zostaną wykorzystane panele z ogniwami fotowoltaicznymi z krzemu monokrystalicznego. Nie wyklucza się, iż w związku z dynamicznym rozwojem rynku fotowoltaiki, w przyszłości dobór rodzaju oraz typu paneli fotowoltaicznych uzależniony będzie od ich dostępności na rynku oraz obowiązujących w danym czasie trendów technologicznych i rozwojowych w branży. Moc pozyskana z paneli fotowoltaicznych będzie przekształcana

za pomocą falownika z napięcia stałego na zmienne 230V, 50Hz, które jest poprzez falowniki i rozdzielnicę RAC i dostarczane do sieci. Wyprodukowana energia elektryczna będzie dalej dostarczana do projektowanej trafostacji według odrębnego projektu. Połączenia elektryczne między panelami fotowoltaicznymi, ciągami modułów oraz do połączenia ciągów modułów z przemiennikami DC/AC będą wykonane przewodami przeznaczonymi do instalacji, zgodnie z obowiązującymi normami. Połączenia pomiędzy falownikami i rozdzielnicami oraz wszelkie połączenia kablowe wykonane będą zgodnie z obowiązującymi normami i w ten sposób, żeby nie przeszkadzały przy eksploatacji, wymianie pojedynczych części lub remontach systemu fotowoltaicznego.



traktowana jest jako opadowa. Wody roztopowe i opadowe z powierzchni ogniw odprowadzane będą do gruntu w obrębie działki inwestycyjnej.

Mając na uwadze powyższe stwierdzono, że inwestycja zarówno w fazie realizacji i eksploatacji nie przyczyni się do zanieczyszczenia wód podziemnych i powierzchniowych.

Wytwarzane odpady będą zagospodarowane zgodnie z wymogami ustawy z dnia 14 grudnia 2012 r. o odpadach (Dz. U. z 2023 r., poz. 1587 ze zm.). Odpady o kodzie 16 02 13\* wytwarzane w związku z prowadzeniem prac serwisowych oraz naprawą instalacji, a także wymianą paneli należy niezwłocznie przekazywać specjalistycznym firmom posiadającym stosowne uprawnienia w zakresie dalszego ich zagospodarowania.

W trakcie prowadzenia prac realizacyjnych przewiduje się wzrost emisji hałasu oraz zanieczyszczeń do powietrza atmosferycznego, związanych z pracą sprzętu budowlanego i transportem materiałów. Sprzęt budowlany będzie pracował wyłącznie w porze dziennej, w godzinach między 6:00 a 22:00, co przyczyni się do zminimalizowania uciążliwości związanych z etapem realizacji przedsięwzięcia.

Eksploatacja projektowanej instalacji fotowoltaicznej nie będzie powodowała hałasu oraz emisji zanieczyszczeń do powietrza atmosferycznego.

Planowane przedsięwzięcie jest zlokalizowane poza obszarami chronionymi w myśl ustawy z dnia 16 kwietnia 2004 r. o ochronie przyrody (tekst jednolity Dz. U. z 2026 r., poz. 13) w tym poza wyznaczonymi, mającymi znaczenie dla Wspólnoty i projektowanymi przekazanymi do Komisji Europejskiej obszarami Natura 2000.

Zgodnie z przedstawioną i uzupełnioną dokumentacją inwestycja wymaga wycinki części istniejących drzew i krzewów- łącznie do wycinki przewidziano 54 drzewa (w tym wielopniowych) oraz 6 krzewów (na powierzchni 1-22 m<sup>2</sup>), głównie tarniny, wierzby białej, robinii akacjowej, klonu jesionolistnego. W ramach inwestycji przewidziano wykonanie nasadzeń drzew i krzewów o funkcji izolacyjnej oraz zastępczej, względem usuwanych zadrzewień, co pozwoli na zachowanie potencjalnych warunków bytowania gatunków związanych z zadrzewieniami, w tym ptaków. Zadrzewienia niepodlegające usunięciu zostaną zabezpieczone przed uszkodzeniem i zniszczeniem na etapie realizacji

Dla projektowanej inwestycji nie planuje się utworzenia obszaru ograniczonego użytkowania.

Zakład nie zalicza się do zakładu o zwiększonym lub dużym ryzyku wystąpienia awarii przemysłowej, w myśl rozporządzenia Ministra Rozwoju z dnia 29 stycznia 2016 r. w sprawie rodzajów i ilości znajdujących się w zakładzie substancji niebezpiecznych, decydujących o zaliczeniu zakładu do zakładu o zwiększonym lub dużym ryzyku wystąpienia poważnej awarii przemysłowej (tekst jednolity Dz. U. z 2016 r., poz. 138).

Przedsięwzięcie nie będzie oddziaływało transgranicznie na środowisko ze względu na znaczną odległość od granic państwa i lokalny zasięg oddziaływania.